

# 京急バス 金額式 IC定期券 ご利用案内



# 金額式IC定期券とは

購入区間運賃以内であれば  
京急バス一般路線が  
乗り降り自由にご利用いただけます

※深夜バスをご利用の場合、  
深夜加算分については別途チャージ残高から自動で収受いたします。

いつもの  
通勤・通学以外の  
路線でも  
利用可能!

お手持ちの **PASMO**・**Suica** が定期券に

- ◎Suicaは記名のみ。  
PASMOは記名、無記名を選べます。
- ◎モバイルPASMO・モバイルSuicaも  
ご利用いただけます。
- ◎バス定期券の情報は券面に印字できません。

※PASMO・モバイルPASMOは  
株式会社バスモの登録商標です。  
※Suica・モバイルSuicaは  
東日本旅客鉄道株式会社の登録商標です。



モバイルPASMOなら  
窓口に行かずに  
購入できます

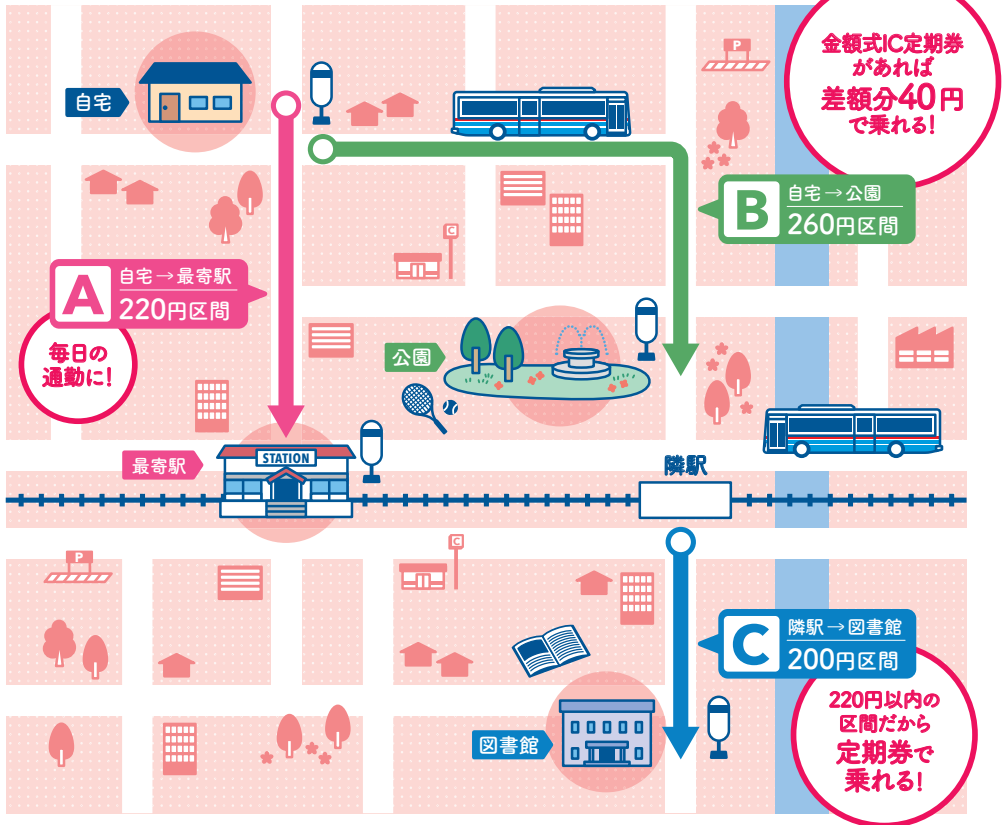
購入方法など  
詳細は  
こちらから





京浜急行バス  
マスコットキャラクター  
けいまるくん®

## 例 220円区間の定期券の場合



**A** 自宅 → 最寄駅  
220円区間

**購入区間運賃**

**B** 自宅 → 公園  
260円区間

IC運賃 260円 - 購入区間 220円  
= 差額分 **40円** でOK!

**C** 隣駅 → 図書館  
200円区間

**購入区間運賃以内**

購入区間運賃を超えても  
差額のお支払いだけで  
乗り越しOK

◎差額はICカードの  
チャージ残高から  
お支払いできます。



# IC定期券について

## ○ IC定期券の種類について

京急バスでは **通勤** **通学** **小児** の3種類を

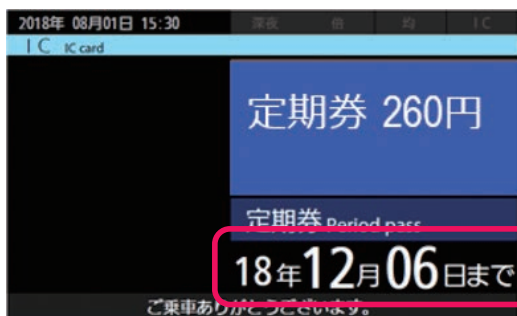
**1ヶ月** **3ヶ月** **6ヶ月** の3つの期間にて販売いたします。

## ○ 持参人定期について **通勤**

無記名PASMOのみでの発売となります。

お持ちの方(1名様)ならどなたでもご利用できる定期券です。

## ○ 定期券の有効期限の表示について



↑  
このように表示されます。



## ○ 適用エリアについて

### 京急バス一般路線

- ※中距離バスおよび空港リムジンバスではご利用できません。
- ※深夜バスをご利用の場合、深夜加算分については別途チャージ残高から自動で収受いたします。
- ※東京・川崎地区でのご利用は2023年9月1日からとなります。

## ○ IC定期券内容控について

IC定期券の内容はPASMO・Suicaの券面には印字されません。  
そのためIC定期券発行時に「IC定期券内容控」をお渡しします。  
乗務員が確認させていただく場合がございますので、  
必ず携帯するようお願いいたします。

- ※IC定期券内容控のみではご乗車できません。
- ※モバイルPASMOについては  
アプリ内でIC定期券の内容が表示されるため  
IC定期券内容控の発行はございません。



## ○ 購入時に設定できる機能について

### 電子音によるお知らせ機能

定期券の有効期限が14日以内になると、  
IC読取部にタッチ時の電子音が2回なることで  
有効期限が近いことをお知らせすることができます。  
設定および解除は、定期券発売場所にて承ります。

- ※モバイルPASMO・モバイルSuicaについては  
アプリ内に設定いただけます。



# IC定期券の利用方法

## 前乗り



乗車時

乗車時にIC読取部に「ピッ」と電子音になるようにしっかりタッチ①



## 中乗り

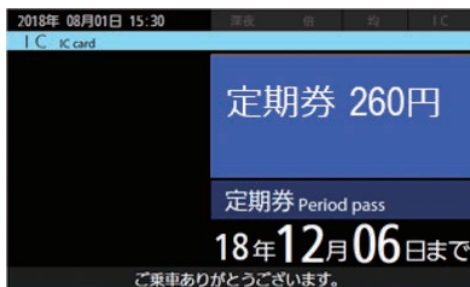


乗車時

右横のIC読取部に「ピッ」と電子音になるようにしっかりタッチ②

降車時

運賃箱のIC読取部に「ピッ」と電子音になるようにしっかりタッチ③



例

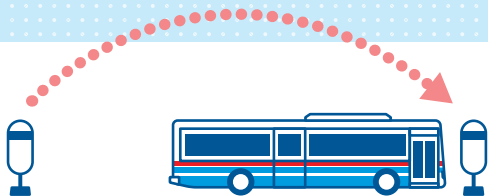
設定運賃260円の定期券で乗り越しがない場合



例

小児は全線均一運賃のため表示が異なります

## ● 乗り越したとき



差額はICカードのチャージ残高から自動で支払われます。



**例**

210円区間の定期券で運賃230円区間まで乗り越した場合  
運賃230円-210円=20円がチャージ残高より引き去られます。

チャージ残高が  
不足している場合

自動精算できませんので、差額の支払い方法(チャージ・現金)を乗務員に申告してください。

複数人精算

IC定期券の場合、一括での精算ができませんので、乗務員に申告してください。

深夜バスを  
ご利用の場合

IC定期券は普通運賃にのみ適用されますので、深夜加算分については別途チャージ残高から自動で収受いたします。

# IC定期券の購入方法

## ● 発売開始日

継続・新規ともに利用開始日の**14日前**から発売いたします。

※2023年9月1日実施の運賃改定に基づいた定期券は、2023年9月1日から発売いたします。

## ● 定期券運賃表(抜粋)

(円)

区間運賃	通勤			通学			小児		
	1ヶ月	3ヶ月	6ヶ月	1ヶ月	3ヶ月	6ヶ月	1ヶ月	3ヶ月	6ヶ月
200	9,000	25,650	48,600	6,600	18,810	35,640	2,440	6,950	13,180
210	9,450	26,930	51,030	6,930	19,750	37,420			
220	9,900	28,220	53,460	7,260	20,690	39,200			
230	10,350	29,500	55,890	7,590	21,630	40,990			
240	10,800	30,780	58,320	7,920	22,570	42,770			
250	11,250	32,060	60,750	8,250	23,510	44,550			
260	11,700	33,350	63,180	8,580	24,450	46,330			
270	12,150	34,630	65,610	8,910	25,390	48,110			
280	12,600	35,910	68,040	9,240	26,330	49,900			
290	13,050	37,190	70,470	9,570	27,270	51,680			
300	13,500	38,480	72,900	9,900	28,220	53,460			

※記載されていない区間運賃についてはホームページにてご確認ください。

2023年7月10日現在

## ● 発売場所

### 京急バス各営業所・案内所

(新子安営業所・衣笠営業所・羽田空港を除く)

※東京都内の発売場所では

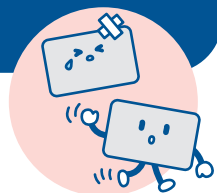
2023年9月1日からの発売となります。

詳しくは京急バス  
ホームページにて





# IC定期券の再発行について



IC定期券は以下の場合、再発行できます。

## 紛失された場合

記名PASMO・Suicaのみ再発行可能です。  
また再発行時にデポジットと再発行手数料が必要になります。

## ICカードが使えない場合

記名・無記名に関わらず、無手数料で再発行いたします。

## ● 申し込み方法 (紛失/障害共通)

1

PASMO・Suicaが  
利用できる事業者の  
駅・営業所等に  
申告する

2

申請書に  
必要事項を記入

※ご本人と確認できる  
公的証明書等を  
確認させていただきます。

3

再発行登録を行い、  
『再発行整理票』をお渡しいたしますので  
翌日から14日以内にPASMO・Suicaが  
利用できる事業者の駅・営業所等で  
再発行を受けてください。

※鉄道定期券情報がある場合はバス事業者では再発行できません。

お手数ですが、定期券発行事業者にて再発行をお願いいたします。

※14日を過ぎた場合は再度再発行登録が必要になります。

※再発行登録後から再発行するまでの間にIC定期券をご利用したい場合は、「再発行整理票」「障害となったICカード」  
「IC定期券内容控」を乗務員にご提示ください。



# IC定期券の払戻しについて

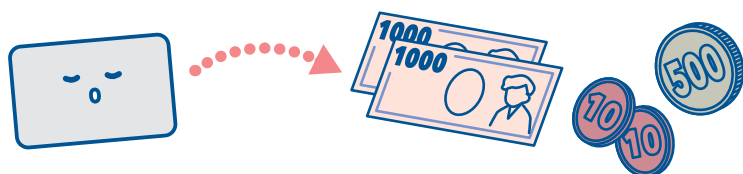
## ● バス定期券のみの払戻し

$$\text{発売額} - \text{購入された区間のIC運賃} \times 2 \times \text{経過日数} - \text{払戻手数料 (530円)} = \text{払戻額}$$

## ● バス定期券とPASMOの払戻し

$$\begin{aligned} & \text{発売額} - \text{購入された区間のIC運賃} \times 2 \times \text{経過日数} - \text{払戻手数料 (530円)} \\ & + \text{チャージ残高} + \text{デポジット(500円)} = \text{払戻額} \end{aligned}$$

京急バスでは、鉄道定期券情報が登録されていないPASMOについて、払戻し可能です。  
Suicaにつきましては、バス定期券情報のみを払戻しいたします。  
Suicaカードの払戻しにつきましてはSuica発行事業者の窓口へお願いいたします。  
払戻しの際はご本人と確認できる公的証明書が必要になります。  
また、クレジットでご購入されたお客様は  
使用されたクレジットカードおよびお客様控えを必ずご持参ください。



## 金額式IC定期券ご利用上のご注意

- 降車後、乗車してきたバスに乗り継ぐことはできません。運賃機で「処理済カードです」と表示された場合、ご乗車になった停留所をお伺いする場合がございます。
- 各種手帳等による割引定期券をお持ちの方は、乗り越し時、ICカード読取部にタッチする前に乗務員に手帳等をご提示ください。手帳等をご提示いただく前にタッチをした場合、割引運賃が適用されませんのでご注意ください。
- 金額式IC定期券は区間の乗車を保証するものではありません。運賃改定等で運賃が変更になった場合、差額がチャージ残高より支払われます。

KEIKYU  
京急バス



お問い合わせ

京浜急行バス株式会社 事業統括部業務統括課

**TEL** 045-264-6895

平日9:30~18:15(年末年始除く)

